



MEMORIA 2020

ASOCIACION APADEMA

La Asociación Apadema es una Asociación sin Ánimo de Lucro constituida en 1983 por un grupo de familias, cuyo objetivo es la Atención y Promoción de la persona con discapacidad intelectual.

En 2006, se hace realidad el proyecto de abrir una residencia “abierta” al desarrollo personal con una atención integral. Nuestra Entidad tiene el compromiso de crear un espacio de bienestar emocional, físico y material que promueva la autonomía personal y que proporcione calidad de vida a cada persona.



Año 2020:

Este año le damos la vuelta a toda la organización, la pandemia nos hace **reinventarnos** y trabajar con dificultades añadidas que en un entorno como el nuestro resulta complicado, no se cuenta con herramientas adaptadas, ni recursos materiales ni profesionales suficientes para hacer una atención telemática y/o combinada con presencial, según la necesidad de las personas.

La excepcionalidad de la situación nos ha hecho hacer en todas las áreas de atención un gran esfuerzo, teniendo siempre presente la PCP, **programación centrada en la persona**, dando una prioridad a la salud por encima de todo, acompañada del bienestar emocional.

PCP: Programa Centrado en la Persona.

Bienestar:
emocional, físico, material

Inclusión social y
laboral

Orientación y
Asesoramiento familiar

Servicios
Especializados

Gestión
comprometida

DESARROLLO ORGANIZACIONAL 2020

CENTRO OCUPACIONAL	CENTRO OCUPACIONAL Y RESIDENCIA	RESIDENCIA
Dirección Técnica Belén Alonso Rodríguez		Gerencia Javier paz Antolín
	Trabajadora M ^a José Luque	Responsable Servicios Antonia Viera Sánchez
Coordinadora C. Ocupacional Marta Picón G ^a de Leániz	Servicio de Psicología y Apoyo a familias Laura Vela García	Coordinadora Residencia Inmaculada Rodelgo Arranz
Servicio Sanitario Gema Martín		
Responsable de I. Laboral Ana García Portillo		Responsable de Ocio Nuria Olmedo Pachón
Equipo profesionales T.O y Servicios Ajuste Personal - Social		Equipo Profesionales Asistenciales ABVD

APADEMA

Trabajamos desde Casa con Atención individualizada.

Profesionales:

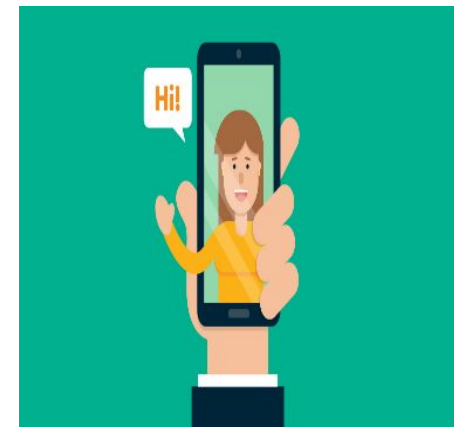
-Coordinadora de Centro Ocupacional y Centro de día: Coordina al equipo en las tareas diseñadas para el seguimiento de las usuarias y familias.

-Trabajadora Social: ha dado apoyo desde el centro, según orientaciones de la coordinadora a aquellos casos que requieren más intensidad en el trabajo de la usuaria con autonomía para el desarrollo de actividades en habilidad cognitiva y en el envío de las guías que una vez valoradas por la coordinadora y la dirección del centro son enviadas a las familias.

-Técnicos en atención directa: se han coordinado con la coordinadora para determinar los trabajos más adecuados para cada usuaria según su capacidad individual, atendiendo a su P.I.

-Preparadora Laboral programa específico del aula : se han realizado llamadas telefónicas, video llamadas, clases online individuales y grupales para conocer su situación y seguir formando sobre jardinería, huerto, habilidades cognitivas, bienestar emocional y derecho laboral, adaptándose a las necesidades y a la situación de cada usuaria.

-Psicóloga, llamadas a usuarias, familias de usuarias hospitalizadas...: se han realizado llamadas telefónicas para realizar un seguimiento del bienestar emocional de la usuaria y familiares. También han utilizado estas llamadas para dar apoyo y alivio emocional a familiares. Por otro lado, se han llevado a cabo sesiones individuales telemáticas para aquellas usuarias que lo requerían y solicitaban.



Tareas a Desarrollar:

- Comunicación y conocimiento de la situación de la usuaria y familia.
- Seguimiento continuado
- Abordaje de dificultades
- Desarrollo habilidades cognitivas
- Orientación e intervención según necesidades.
- Apoyo emocional.
- Coordinación diaria con el equipo; dirección, trabajadora social.... Etc.

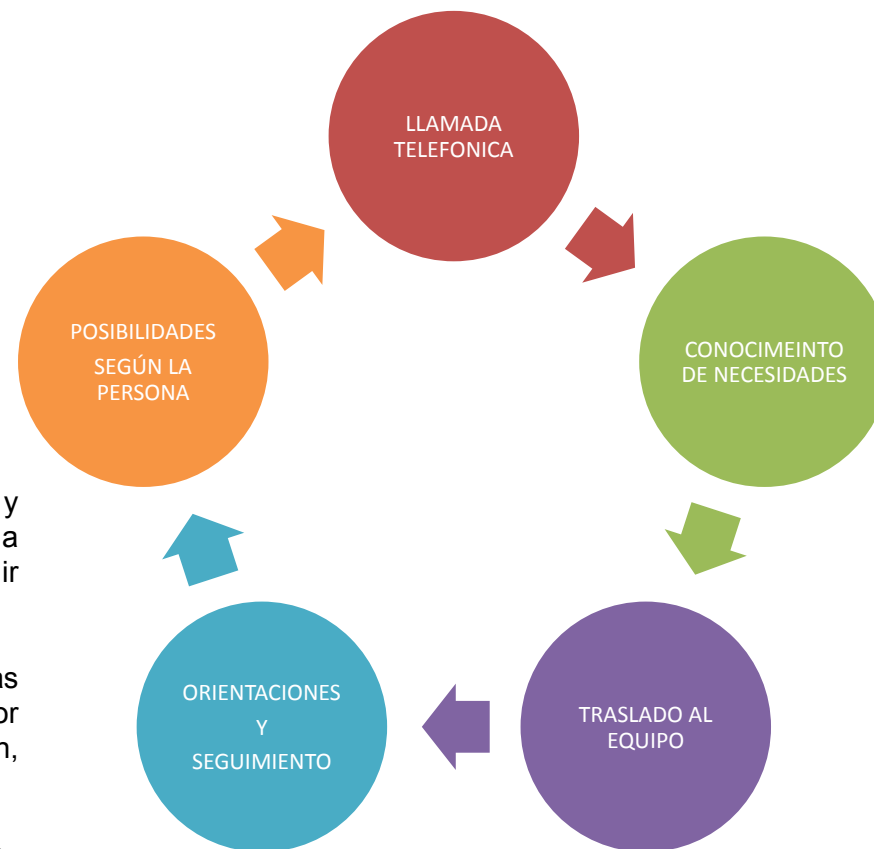
Plan de trabajo:

Se parte del conocimiento de la persona y se tienen en cuenta sus capacidades y posibilidades en el entorno domiciliario. La profesional conoce perfectamente a cada una de las personas que están en sus domicilios, siendo capaz de ir aportando a cada usuaria lo que más precise.

Contamos con un perfil de personas mayores y algunas de ellas con muchas necesidades de apoyo que dificultan un trabajo telemático, en algunos casos por falta de estos recursos tecnológicos y en otros casos falta de comunicación, comprensión, etc.

Hemos considerado que lo importante es que su estado emocional y físico, estuviera en condiciones a lo largo de estas semanas. Según los casos se han ido dando nociones y orientaciones para la participación en actividades cognitivas para que también mantuvieran esta área, más complicado por las razones anteriormente comentadas.

Guiándonos por el trabajo centrado en la persona, se valoran los gustos y preferencias a la hora de orientar en las actividades, el entorno y posibilidades individuales.



Acciones concretas:

1. **Contacto telefónico:**

.Se ha mantenido de forma continúa toda la información relevante en todos los aspectos.

.Se ha hecho traslado al centro de forma continuada para estar al día de cualquier dificultad que tuviera la usuaria.

.Se ha mantenido escucha activa con conversaciones con las usuarias y sus familias. Abordando cualquier necesidad; orientación en compras online, búsqueda de personal para dar apoyo a casos de covid19, envío de Epis.

2. Se han llevado a cabo **Chats, video llamadas**, llamadas con aquellas usuarias que lo requieran en algún momento y que era el modo más fácil de conectar y conversar con las usuarias.

3. Se ha Facilitado la página, **recursos educativos online**, a las usuarias que pudieran trabajar en ello, bien por capacidad o por contar con apoyos en los domicilios y herramientas materiales.

4. Se ha proporcionado Apoyo emocional: A través del servicio de psicología se ha orientado a las familias o a las usuarias, según sus necesidades o sus inquietudes, dando las orientaciones según el caso.

5. En este terreno se ha proporcionado la **cartera de apoyos telemáticos** para personas con grandes necesidades de apoyo y de conducta. Derivando cualquier necesidad para poder solicitar apoyo en situaciones; leves, moderadas o graves.

6. Se ha enviado **trabajos online de actividades** adecuadas a cada usuaria según su capacidad cognitiva, como mantenimiento y entretenimiento. Se han hecho tres grupos según capacidad cognitiva para hacer un envío semanal para que resulte más fácil y adaptado a cada persona. Las familias así, solo imprimen una vez y tienen trabajo para distribuir diariamente de lunes a viernes. El trabajo diario les ha ayudado a mantenerse activas.

7. Se ha hecho un **seguimiento de otras actividades lúdicas** que han ido realizando las usuarias en sus domicilios, motivando a la movilidad. Las familias han colaborado y trasladado sus quehaceres.

8. Se ha Proporcionado cualquier información que consideremos útil. Conocer, saber, estar informados ha ayudado a estar más capacitados para afrontar la situación de confinamiento.

9. Se ha Llevado un **registro semanal de las llamadas**, haciendo traslado de la situación de la usuaria y su familia, al centro.



designed by freepik

Modalidades:

Se han diseñado **diferentes modalidades** que ayudarán a atender de forma telemática a las usuarias según las posibilidades cognitivas y las herramientas disponibles, ya que contamos con perfiles muy diferentes.

Hemos querido atender a sus capacidades, apoyos y preferencias.

1. Trabajos para casa:

.Envío de trabajos para casa: un trabajo diario. Los lunes se envían 15 actividades para que trabajen 3 por día. Se aumenta e intensifica según preferencias de las usuarias.

.Envío de Enlaces de páginas educativas.

.Envío de Enlaces para otras actividades de Plena Inclusión y otros organismos.

.Envío por correo ordinario de Cuadernillo Impreso variado con diferentes actividades, para aquellas usuarias que no disponen de herramientas telemáticas.

2. Llamada telefónica y Video llamada:

Se han realizado llamadas telefónicas a la totalidad de las usuarias que permanecían en sus domicilios.

Se han realizado video llamadas a aquellas usuarias que, con autorización previa, de los tutores, han querido realizar esta modalidad, aunque no ha sido la preferencia para muchas usuarias y familias.

Elijo la modalidad que más se acomode a mis necesidades

Actividades

Cuadernillos

Videollamadas

Ordenador

3. Ordenador: se ha realizado una actividad más intensa con las usuarias que han disponen de herramientas como el ordenador facilitando un trabajo más específico e intenso.

.Modalidad: los técnicos combinarán la atención presencial con la telemática. Se ayudan del apoyo dado por la coordinadora, atendiendo a las usuarias en el programa II. Se ha mantenido la atención, "trabajos para casa" con la totalidad de las usuarias. El tiempo ha sido flexible según las posibilidades de cada usuaria.

4.Aula inserción laboral:

.Modalidad: Se ha realizado una formación telemática, de manera individual como grupal. Trabajando los conocimientos sobre jardinería, huerto, bienestar emocional, habilidades cognitivas y derecho laboral. El tiempo ha sido flexible según posibilidades de cada usuaria; capacidad, comprensión y preferencias.

5.Terapias psicología:

.Modalidad: presencial y telemática. Ambas dos se han realizado en sesiones individualizadas, adaptadas a la usuaria y situación actual. Preferencia por conocimiento y mejora del bienestar emocional. Ha sido flexible según las posibilidades de cada usuaria; comprensión y preferencias.

Sigo aprendiendo tareas dentro del programa de actividades

Habilidades cognitivas

Derecho laboral

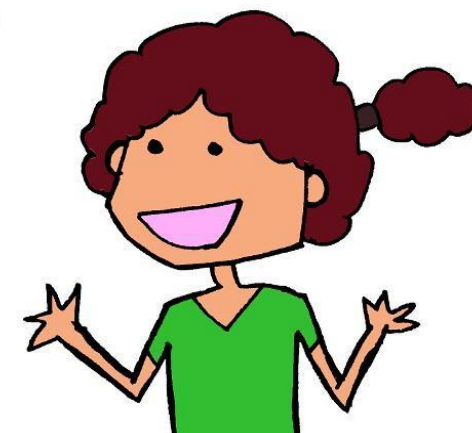
Comunicación

Apoyo



Conectad

Obtengo cuidados en mi bienestar emocional



Actividades:

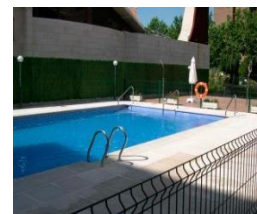
- COGNITIVA
- TERAPIAS PSICOLOGIA Y FISIOTERAPIA
- INSERCCION LABORAL
- JARDIENRIA Y HUERTO

OTRAS ACTIVIDADES:

- Conversación “como estamos”.
- Escucha activa “estamos en contacto”
- Cuenta cuentos
- Habilidades sociales y personales



Cuidamos
Espacios
Y
Momentos
Para el bienestar



RESIDENCIA

Es un Centro Abierto al desarrollo personal y atención socio-sanitaria multiprofesional, cuya misión es mejorar la calidad de vida de las personas que conviven en ella, creando un ambiente de bienestar y convivencia óptima para el buen desarrollo personal, potenciando los principios de normalización e inclusión.



- Se atienden las necesidades individuales
 - Se favorece la convivencia en un ambiente cálido, transmitiendo tranquilidad y seguridad.
 - Se desarrollan habilidades sociales y personales que permitan participación directa en la dinámica interna y en los servicios exteriores.
 - Se contribuye de forma grupal en el cumplimiento de las normas básicas de convivencia, orden y respeto.
- Se respetan los diferentes ritmos a la hora de hacer las tareas, dando importancia a la individualidad.
- Se adquieren responsabilidades que ayudan al desarrollo personal.
- Son protagonistas de su propio proceso de desarrollo integral, descubriendo sus capacidades para la

Autonomía Personal:

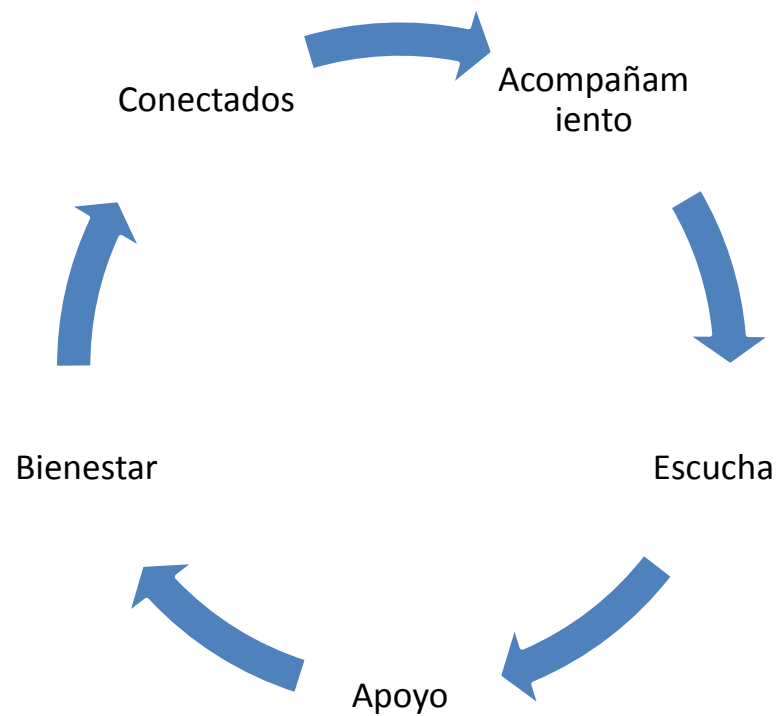
Se ha fomentado la autonomía personal a través del trabajo diario y de actividades propuestas dirigidas; ABVD e instrumentales. Del mismo modo se ha impulsado la participación en actividades de desenvolvimiento en el entorno.

Programa Mensual de Actividades:

Se fomenta el desarrollo de actividades en grupos reducidos, atendiendo a las capacidades de las personas y abordando todas las áreas necesarias: *higiene personal, actividades instrumentales, desenvolvimiento en el entorno, actividades lúdicas: Hora del té, merienda de los sábados, talleres de cocina, talleres de manualidades y expresión corporal y relajación, Dinámica de grupos: Buzón amigo, asambleas, evaluación del día...*

Servicio Sanitario:

Se sigue trabajando para consolidar el servicio sanitario, se ha mejorado de forma considerable todo lo referente a la atención en la salud y a la evaluación de todos los procedimientos y protocolos necesarios.



... .. SEGUIMOS TRABAJANDO



Apadema • Asociación para la promoción y atención al discapacitado intelectual adulto • Asociación de Utilidad Pública
c/ Moralarzal, 73 • 28034 Madrid • Telf.: 91 736 41 69 • fax: 91 735 03 43

www.apadema.com

CIF: G-28907228